

WARTMANN®



High Speed Blender

Model WM-1807 HS

www.wartmann.cooking



Indhold

Velkommen	4	Tænd din high speed blender	10-11
		Kør et forudindstillet program	11-12
Vigtigt	5	Kør på en bestemt hastighed	12
Kun beregnet til husholdningsbrug	5	Pulsfunktion	12
Superviser børn & mennesker med handikap	5		
Tjek elektriske forbindelser	5	Brugen af tamper	13
Undgå kontakt med vand	5-6	Brugslinjer	14-15
Hold væk fra varmekilder	6		
Pas på: roterende knive	6	Brug ikke når	16
Brug originalt tilbehør	6		
Fødevarsikkerhed		Efter brug	17
		Rengøring	17
Oversigt over high speed blender	7	Opbevaring	17
Beskrivelse af dele	8	Vedligeholdelse	17
Kontrolpanel	9	Genbrug af high speed blender	18
		Appendiks: fejlfinding	19
Brug af high speed blender	10		
Opfyldning af blender kop	10		
Påsættelse af låg og målekop	10		

Velkommen

Tillykke med dit køb!

Wartmann håber, at du vil få glæde af din nye højhastighedsblender. Med Wartmann®-High speed blender kan du lave de fyldigste og mest cremede smoothies og supper, male kaffebønner eller lave peanutbutterm.

Wartmann®-High speed blenderen er også fantastisk til dem, der ønsker at spise mere rå mad. Den nedbryder maden til bittesmå dele, som er nemme at indtage uden fiberstreng, der kan komme mellem tænderne.

Et godt valg

Takket være et smart design er Wartmann®-high speed blender ikke kun kompakt, men også meget kraftfuld. Wartmann®-high speed blender kan nemt betjenes med en drejeknap.

Blenderglasset til Wartmann®-high speed blender er lavet af gennemsigtigt, brudsikkert materiale,

Tritan™, og derfor 100 % BPA-fri. Blenderglasset har en klinge, der er lavet af rustfrit stål af høj kvalitet, som er hærdet for udholdenhed og en langvarig skarphed. Hvis du følger instruktionerne i denne brugervejledning, vil du have glæde af din Wartmann® high speed blender i mange år.

Praktisk tilbehør

Wartmann® sælger en række valgfrit tilbehør til denne high speed blender; herunder en vakuumpumpe, drikkeglas og en temperaturpind. Wartmann®-vakuumpumpen fjerner effektivt luften fra Wartmann®-high speed blenderens krukke. Ved at reducere mængden af luft i blenderglasset før blendning, vil mængden af affarvning af juicerne være mindre for visse frugter og grøntsager.

Vigtigt

Denne brugsanvisning indeholder oplysninger om brug og vedligeholdelse af din Wartmann® high speed blender. Læs denne brugsanvisning omhyggeligt, før du bruger Wartmann® high speed blender, og gem den til eventuel senere konsultation.

Kun egnet til husholdningsbrug

Denne enhed er udelukkende beregnet til almindelig indendørs brug i husholdningen. I tilfælde af (semi)-professionel eller forkert brug, brug, der ikke er i overensstemmelse med instruktionerne i manualen, eller selvudførte reparationer, udløber garantien, og High on Life fraskriver sig ethvert ansvar for eventuelle skader forårsaget af dette.

Overvågning af børn i nærheden

Børn skal være under opsyn for at sikre, at de ikke leger med Wartmann® high speed blender. Wartmann® high speed blender må ikke bruges af børn. Hold Wartmann® high speed blender og dens strømledning uden for børns rækkevidde.

Personer med handicap

Wartmann®-high speed blenderen kan bruges af personer med nedsatte fysiske, sensoriske eller mentale evner eller manglende erfaring og viden, hvis de er blevet vejledt eller instrueret i at bruge Wartmann®-high speed blenderen på en sikker måde, og hvis de forstår de involverede farer.

Kontrollér de elektriske forbindelser

Kontrollér, at den spænding, der er angivet på Wartmann® højhastighedsblenderen, er i overensstemmelse med den lokale netspænding, før Wartmann® højhastighedsblenderen tilsluttes. Hvis stikket, netledningen eller selve Wartmann®-højhastighedsblenderen er beskadiget, skal der først udføres reparationer, eller den relevante del skal udskiftes af et kvalificeret servicecenter.

Undgå kontakt med vand

Wartmann® højhastighedsblenderen indeholder elektriske og mekaniske dele. Sørg for, at

der aldrig kommer vand ind i Wartmann® high speed blenderen for at forhindre elektrisk stød og/eller beskadigelse af Wartmann® high speed blenderen. Skyl aldrig Wartmann® high speed blenderen under vandhanen, og sænk ikke Wartmann® high speed blenderen eller dens strømledning ned i vand. Wartmann® high speed blenderen må ikke betjenes eller tilsluttes med våde hænder. Kontakt et kvalificeret servicecenter, hvis der er vand i blenderens bund.

Holdes væk fra varmekilder

Udsæt ikke Wartmann® high speed blenderen for en varmekilde som f.eks. en radiator eller solskin gennem et vindue.

Forsigtig: roterende knive

Hold hænder og redskaber ude af beholderen, mens motoren kører, for at forhindre muligheden for alvorlig personskade og/eller beskadigelse. Efterlad aldrig Wartmann® high speed blenderen uden opsyn, når den er tilsluttet en strømkilde.

Brug originalt tilbehør

Denne manual kan henvise til brugen af Wartmann®-tilbehør. Ved brug af tilbehør fra andre leverandører kan der gælde andre instruktioner.



Fødevarerikkerhed

Tjek altid, om maden er fordærvet, før du spiser eller blender den. Brug kun friske ingredienser til blendning, eller ingredienser, der stadig er egnet til indtagelse, og som vil blive indtaget umiddelbart efter tilberedningen.

Vi anbefaler at anføre emballagedatoen på alle tilberedte fødevarer eller drikkevarer, der pakkes eller tappes på flasker til opbevaring efter blendning.

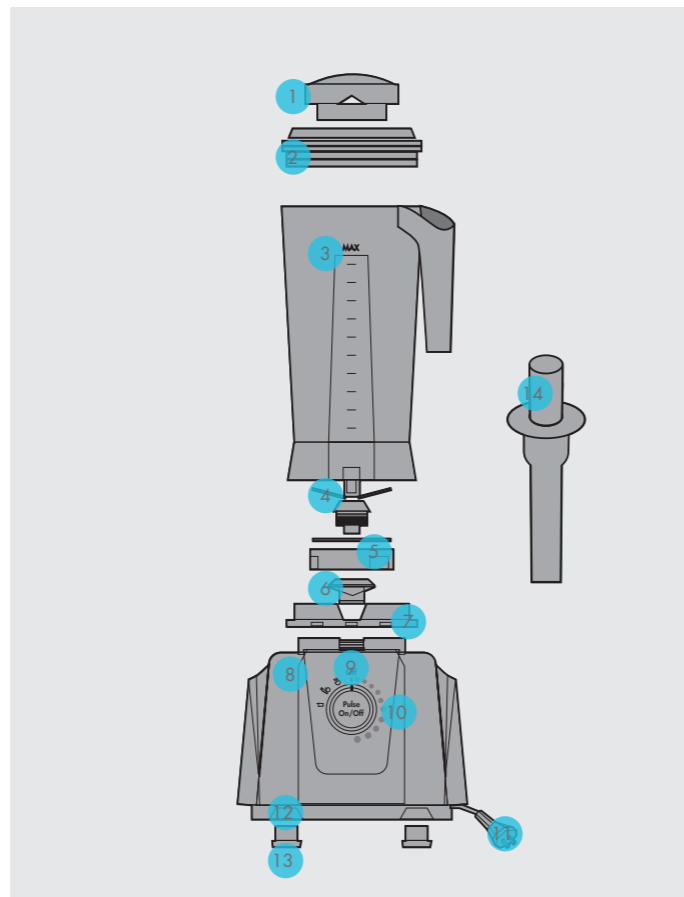
Vakuumblanding med vakuumpakning kan sikre, at kvaliteten af maden eller drikken bevares længere, forudsat at den også er korrekt afkølet. Hvor meget længere du kan bevare maden eller drikken, afhænger af forskellige faktorer, såsom madens type og kvalitet på emballeringstidspunktet.



Oversigt over high speed blenderen

Beskrivelse af dele

- 1 Målebæger
- 2 Låg
- 3 Blenderglas
- 4 Knivsamlings
- 5 Kniv
- 6 Drivhjul
- 7 Måtte til blenderglas
- 8 Blenderbase
- 9 Drejeknap
- 10 Plade i rustfrit stål
- 11 Strømledning
- 12 Dæksel til base
- 13 Silikonefodder
- 14 Tamper



Kontrolpanel

1. Drejeknap

Drejeknappen bruges til at indstille hastigheden på Wartmann®-high speed blender eller til at vælge en forudindstillet menu.

2. Pulse & ON/OFF-knap

Når drejeknappen er i OFF-position, vil et tryk på denne knap starte Pulse-funktionen. Når drejeknappen står på en menuposition, vil et tryk på denne knap starte/stoppe den valgte menu.

3. Statusindikatorlampe

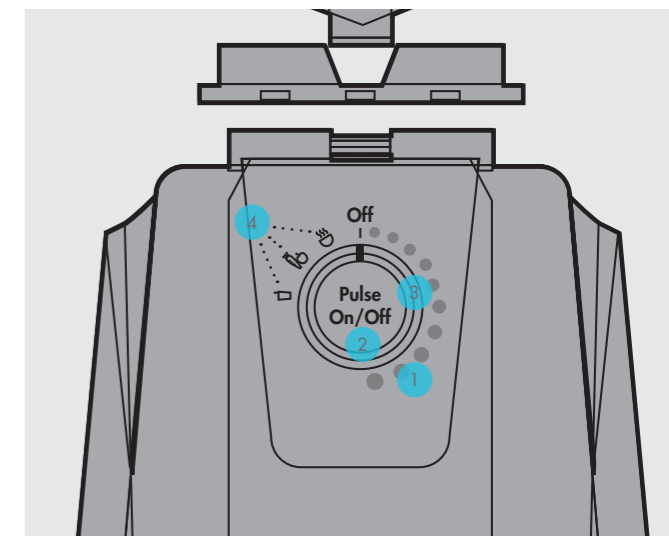
Statusindikatorlampen viser blenderens status af blenderen:

- Lyset er slukket:
Blenderen er i energibesparende tilstand
- Lyset er rødt:
Blenderen er i standby-tilstand (klar til brug).
- Lyset er hvidt:
Blenderen kører.
- Et blinkende rødt lys:

den termiske beskyttelse er aktiveret.
Det røde lys blinker 2 gange i sekundet.

4. Menu-ikoner

Der er et menuikon for hver af de 3 tilgængelige forudindstillede menuer. Et lys indikerer den valgte menu. De tilgængelige menuer er suppe, grøntsager og smoothies.



Brug af high speed blender

Udpakning af højhastighedsblenderen og forberedelser til første brug

Tag Wartmann® high speed blenderen ud af kassen, og fjern alle emballagematerialer. Anbring Wartmann® high speed blenderen på en vandret, flad overflade på et sted, hvor Wartmann® high speed blenderen ikke kan vælte, heller ikke når den passerer forbi. For at sikre god ventilation må du ikke placere en klud under Wartmann® high speed blenderen.

Påfyldning af blenderglasset

Kør altid Wartmann® high speed blenderen med fyldt i blenderglasset. For at undgå spild må du ikke fylde væske i blenderglasset over MAX-linjen. Kør kun med låget på plads. Når du behandler varme drikke, skal du sikre låget og målebægeret ordentligt på plads for at undgå at blive brændt af sprøjt fra varme væsker.

Placering af låg og målebæger

Sæt målebægeret på låget ved at rette de to haner ind efter rillerne på låget, og drej for at låse det i bundpositionen. Skub derefter låget ind i blenderglasset for at lukke det. Træk klappen på låget op for at åbne det.

Tænding af højhastighedsblenderen




Sæt stikket til Wartmann® high speed blenderen i en stikkontakt. Kontrollér, at det sidder ordentligt fast; et løst stik kan føre til overophedning eller elektrisk stød. Sæt nu blenderglasset på baseenheden. Statusindikatoren lyser rødt; Wartmann®-high speed blenderen er nu i standbytilstand og klar til brug.

Hvis Wartmann® højhastighedsblenderen ikke er i brug i 3 minutter, slukkes statusindikatoren. Wartmann®-højhastighedsblenderen er da i

energibesparende tilstand. Tryk på en vilkårlig tast for at bringe Wartmann® high speed blenderen tilbage i standbytilstand.

Kør en forudindstillet menu

Wartmann®-high speed blenderen har 3 forudindstillede menuer:

Ikon	Menu	Løsning
	Suppe	Øg til hastighed 7 på 7 sekunder, og derefter til hastighed H på 3 sekunder, og bliv ved med denne hastighed, indtil du er færdig. Den samlede varighed er 8 minutter.
	Grøntsager	Hastighed H i 30 sekunder, stop 2 sekunder; hastighed 6 i 10 sekunder, stop 2 sekunder; hastighed H i 60 sekunder, stop 2 sekunder; hastighed 6 i 10 sekunder, og afslut derefter. Den samlede varighed er 1 minut og 56 sekunder.
	Smoothie	Blød start til hastighed H i 8 sekunder, og stop derefter i 2 sekunder. Gentag cyklussen, indtil den samlede varighed er 30 sekunder.



Wartmann® high speed blenderen skal først være i standbytilstand for at køre en forudindstillet menu. Vælg og drej drejeknappen fra OFF-position til den ønskede forudindstillede menu, og tryk derefter på ON/OFF-knappen. Wartmann® high speed blenderen vil automatisk køre den valgte menu. Wartmann® high speed blenderen kan til enhver tid stoppes ved blot at trykke på ON/OFF-knappen. Når menuen er færdig, vil Wartmann® high speed blenderen automatisk stoppe og vende tilbage til standbytilstand.

Kør med en fast hastighed

Wartmann® high speed blenderen har 10 forskellige hastighedsindstillinger ud over en pulsindstilling. Wartmann® high speed blender skal først være i standbytilstand for at køre med en fast hastighed.

Drej drejeknappen gradvist fra OFF-positionen med uret til den ønskede hastighedsindstilling. Motoren starter og stiger til den indstillede hastighed, og statusindikatoren

lyser hvidt. Efter 10 minutter stopper motoren automatisk. Hvis du drejer drejeknappen tilbage til OFF-positionen, stopper motoren også. Drej altid drejeknappen tilbage til OFF-positionen, før du udfører andre opgaver.

Drift med puls

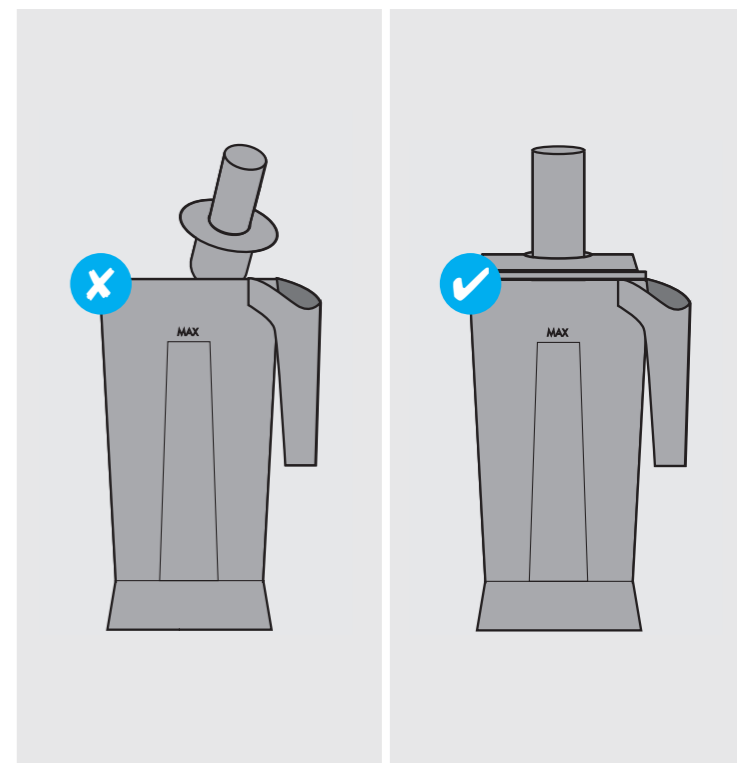
For at køre en højhastighedspuls skal Wartmann® high speed blenderen først være i standbytilstand med drejeknappen pegende på OFF-positionen.

Tryk og bliv ved med at trykke på PULSE/ON/OFF-knappen. Motoren starter og øger til den maksimale hastighed, og statusindikatoren lyser hvidt. Hvis du slipper PULSE/ON/OFF-knappen, stopper motoren, og Wartmann®-højhastighedsblenderen vender tilbage til standby-tilstand.

Brug af tamper

Brug tamperen til at presse eventuelle klæbrige blade eller grøntsager ned mod kniven. Tamperen kan også bruges til at fjerne eventuelle lufthuller i en tyk masse.

For at bruge tamperen skal du først placere låget, med målebægeret fjernet, på toppen af blenderglasset. Sæt tamperen gennem åbningen i låget med det længste ben inde i blenderglasset. Tamperens længde passer til højden på blenderglasset. Behold derfor altid låget på blenderglasset, og brug aldrig andre genstande end den tamper, der følger med blenderglasset. Enhver anden genstand kan forårsage uoprettelig skade på Wartman™ high speed blenderen.



Operationelle retningslinjer

Hold hænder og redskaber ude af beholderen, mens motoren kører, for at undgå alvorlig personskade og/eller beskadigelse.

Under drift skal låget lukkes tæt for at undgå skoldning på grund af sprøjtning af varme væsker.

Hvis du bemærker en brændt lugt fra Wartmann® high speed blenderen, skal du straks stoppe Wartmann® high speed blenderen. Lugten kan være forårsaget af slid på gummipudebunden, hvis den ikke er samlet korrekt.

Når Wartmann® high speed blenderen er færdig, skal du vente, til knivenheden stopper helt, før du tager blenderglasset op. Ellers kan drivgearet blive beskadiget. Kom flydende og blød mad i, før du kommer hård mad eller isterninger i.

Når du blender tyk og klæbrig mad ved høj hastighed, skal du starte ved lav hastighed. Hvis maskinen stadig kører i tomgang, skal du afbryde strømmen og røre rundt i blenderglasset med en gummiorører for at få luftkapslen, der er fanget i maden, ud. Luk derefter låget, og tænd for at fortsætte.

Når du laver varme drikke som f.eks. sojamælk eller varm suppe, skal du kontrollere, om låget sidder godt fast på blenderglasset, så det ikke falder ned. Det anbefales at starte Wartmann® high speed blenderen ved en lav hastighed og derefter øge hastigheden gradvist eller bruge PULSE-tilstanden.

Når du laver saucer (f.eks. mandelsauce, marmelade og sesamsauce), fyld og nødder, skal du putte mellem 2 og 3 kopper ingredienser. Mængden skal hverken være for stor eller for lille. Hold blendetiden under 2 minutter for at undgå en brændt lugt på grund af overophedning.

For mange ingredienser kan føre til overbelastning og overophedning af motoren. I dette tilfælde skal du vente, indtil motorens temperatur er faldet, før du bruger Wartmann®-high speed blenderen igen. Brug ikke Wartmann® high speed blenderen i mere end 10 minutter ad gangen.



Brug ikke når:

Wartmann® high speed blenderen må ikke betjenes, når:

- Blenderglasset er ikke fast placeret på basen.
- Drejeknappen blev drejet i området for valg af variabel hastighed, før blenderglasset var sat fast på blenderbasen.
- Blenderglasset blev taget af blenderbasen under drift og derefter sat på igen. Hvis det er tilfældet, skal du først dreje drejeknappen tilbage til OFF-positionen. Sæt derefter blenderglasset godt fast på blenderbasen. Nu er Wartmann® højhastighedsblenderen nulstillet, og den kan bruges normalt igen.
- Hvis maden er for tyk, eller der er for lidt væske i glasset, kan motoren blive trukket ned på en lav hastighed. Hvis dette fortsætter i en længere periode, vil temperaturovervågningssystemet automatisk stoppe motoren. Statusindikatoren

blinker rødt to gange i sekundet. Hvis det sker, skal du tage stikket ud af Wartmann®-high speed blenderen og stille den et sted med god ventilation, hvor den kan køle ned i 45 minutter. Systemet nulstilles, og efter 45 minutter kan Wartmann®-high speed blenderen bruges igen.



Efter brug

Rengøring

Blenderglasset kan skylles med vand. Det kan også rengøres ved at fylde 2 kopper vand i blenderglasset, lukke låget og derefter køre Wartmann® højhastighedsblenderen i pulstilstand. Hæld derefter vandet ud, og tør den med en blød klud.

Rengør overfladen på blenderglasset med en mikrofiberklud eller svamp. Målebægeret kan skilles ad for at blive rengjort. Læg blenderglasset til tørre på siden eller på hovedet efter rengøringen. Nedsænk ikke hele blenderglasset i vand.

Tag stikket til Wartmann®-high speed blenderen ud af stikkontakten. Rengør blenderbasen med en mikrofiberklud. Nedsænk aldrig blenderbasen i vand eller andre væsker.

Opbevaring

Når blenderbasen og blenderglasset er blevet rengjort, kan du gemme dem væk. Kontrollér og tør eventuelle vandrester væk med en tør klud,

hvis blenderglasset opbevares med bunden i vejret. Efterlad ikke blenderglasset tæt på vasken eller håndvasken for at undgå, at der sprøjter vand ned i bunden af blenderglasset. Det kan få lejet til at ruste, hvilket vil påvirke blenderens ydeevne.

Vedligeholdelse

For at opnå en optimal levetid for din Wartmann® high speed blender bør den ikke køre i mere end 10 minutter i træk.



Genbrug af high speed blenderen

Aflever Wartmann® high speed blenderen til et indsamlingssted for genbrug af elektrisk udstyr, når det er ved slutningen af sin livscyklus. Wartmann® højhastighedsblenderen må ikke bortskaffes sammen med almindeligt husholdningsaffald.



Appendiks fejlfinding

Generelt fungerer Wartmann® high speed blenderen tilfredsstillende. Hvis der alligevel skulle opstå en fejlfunktion, skal du først prøve de fejlfindingsanbefalinger, der er nævnt nedenfor.

Symptom	Mulig årsag	Løsning
High speed blenderen virker ikke. Statusindikatorlampen brænder ikke.	Strømledningen er beskadiget eller sidder ikke korrekt i stikkontakten.	Kontrollér, at strømledningen er ubeskadiget, og sæt derefter stikket godt ind i en stikkontakt.
	Der er ingen spænding i stikkontakten.	Kontrollér med et andet elektrisk apparat, at der er strøm i stikkontakten, og prøv i så fald med high speed blenderen igen.
	Højhastighedsblenderen er i energibesparende tilstand	Tryk på ON/OFF-kontakten.
Statusindikatoren lyser rødt, men højhastighedsblenderen starter ikke.	High speed blenderen er i stykker.	Send high speed blenderen til reparation.
	Glasset er ikke fast placeret på basen.	Drej drejeknappen tilbage til OFF-positionen, og sæt derefter glasset fast på blenderbasen.
Statusindikatorlampen blinker rødt to gange i sekundet.	Glasset blev taget af blenderbasen under drift.	Drej drejeknappen tilbage til OFF-positionen, og sæt derefter glasset fast på blenderbasen.
	Blenderen er overophedet.	Tag stikket ud, og stil blenderen et sted med god ventilation, hvor den kan køle af i 45 minutter.
Der kommer en brændt lugt fra blenderen.	Blenderen er i stykker.	Stop driften med det samme. Kontrollér gummipudebunden, og send den om nødvendigt ind til reparation.
Der kommer røg ud af blenderen.	Blenderen er i stykker.	Tag straks stikket ud af blenderen, og send den til reparation.

WARTMANN®



High Speed Blender

Model WM-1807 HS



Model WM-1807 HS | Voltage 220-240 volt / 50 Hz
Power 1250 Watt | Weight 4,2 kilogram
Dimensions 229,5 x 220 x 465,5 mm (L x W x H)

www.wartmann.cooking